




**Nordeste Criativo e Desenvolvimento Regional:**  
esboço de uma metodologia para o fomento da  
economia criativa no Nordeste brasileiro  
- 2009 -

Cláudia Leitão  
Luciana Guilherme  
Luiz Antônio Oliveira  
Raquel Gondim



No momento cultural que atravessamos, em que se sente um desejo imperioso, uma aspiração coletiva por uma afirmação categórica de independência política e econômica de nação – os estudos dessa natureza devem ser estimulados e recebidos jubilosamente porque constituem as balizas do roteiro de nossa futura política – de uma política consciente, realmente identificada com as aspirações e as singularidades regionais de nosso povo. Política que se apresenta para os próximos dias como uma benéfica e irremovível contingência do impulso criador de nossa cultura.

Josué de Castro, Documentário do Nordeste, 1937.



[...] a acumulação é condição necessária, mas não suficiente para obter o desenvolvimento das forças produtivas. Usar a acumulação para aumentar a eficácia do trabalho requer um prévio esforço de invenção ou o acesso a novas técnicas alhures inventadas. Portanto, o desenvolvimento é sempre tributário de uma atividade criadora.

Celso Furtado, Introdução ao desenvolvimento, 2000.



## **CEPAL / PNUD / IPEA (2003)**

### **Estudo econométrico sobre a América Latina**

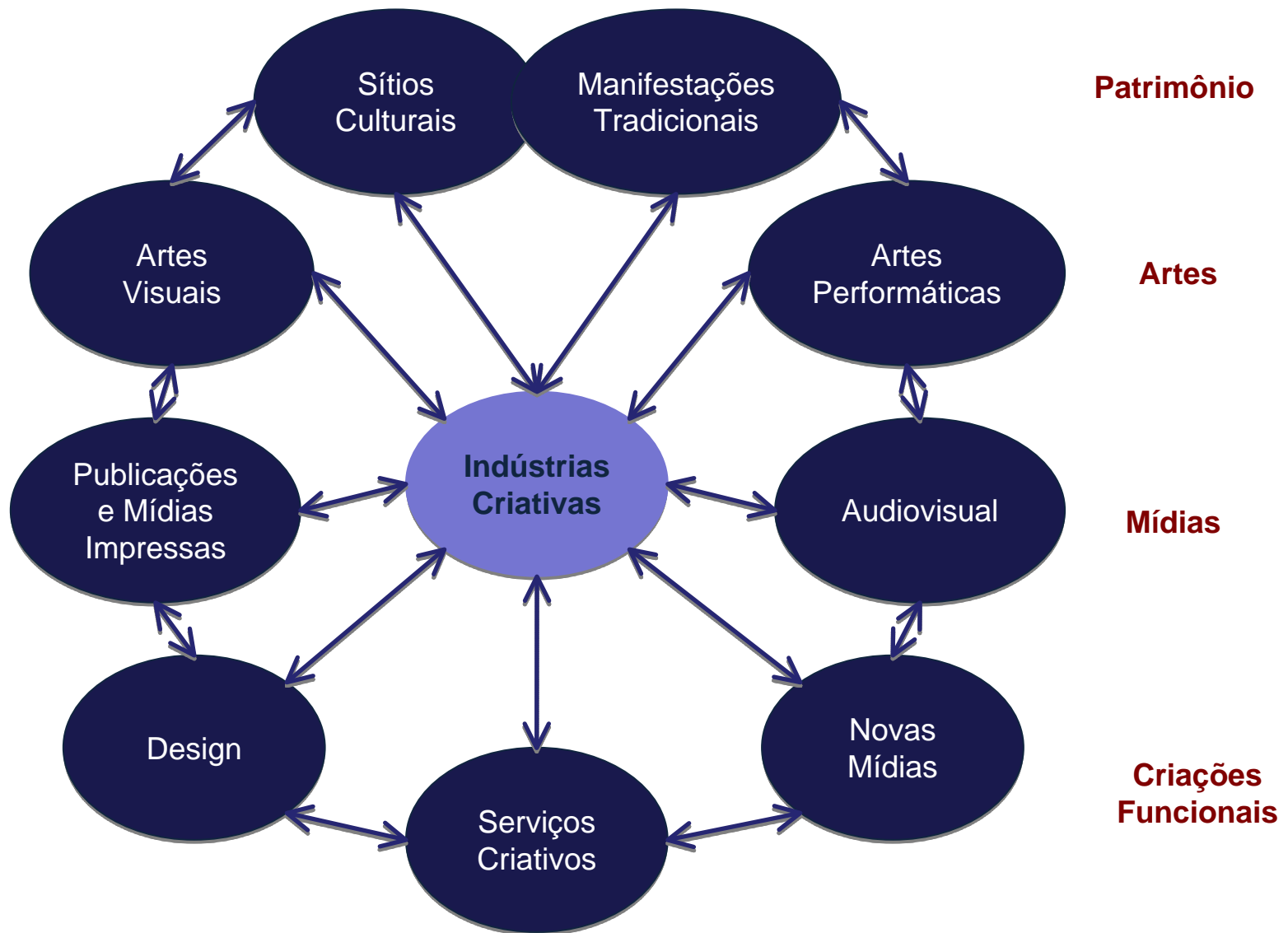
- 1. O crescimento econômico tende a concentrar riqueza;**
- 2. A redução das desigualdades é um mecanismo mais efetivo para a redução da pobreza que o crescimento econômico;**
- 3. Os elevados níveis de desigualdade da América Latina são um obstáculo para o logro de um crescimento mais dinâmico;**
- 4. A desigualdade social, característica da América Latina, mostra uma grande persistência.**



## Conceito de Indústrias Criativas

“os ciclos de criação, produção e distribuição de bens e serviços que usam a criatividade e o capital intelectual como principais insumos. Elas compreendem um conjunto de atividades baseadas no conhecimento e que produzem bens tangíveis e intangíveis, intelectuais ou artísticos, com conteúdo criativo, valor econômico e voltados para o mercado.” (UNCTAD, 2008)

# Classificação das Indústrias Criativas UNCTAD (2008)





# Cenário das Indústrias Criativas 2000 a 2005

As taxas de crescimento médio das Indústrias Criativas estão sendo alavancadas de modo mais rápido do que aquelas relativas aos outros serviços mais convencionais.

- **Exportações mundiais totais** - crescimento de **12%**.
- **Performance dos serviços criativos** - incremento médio de **8,7%** no comércio internacional de bens e serviços.



## Principais obstáculos para o desenvolvimento das indústrias criativas

- A baixa **disponibilidade de recursos financeiros** para o financiamento de negócios desta natureza;
- O baixo **investimento em capacitação** dos agentes atuantes na cadeia produtiva destas indústrias, agentes que cuja atuação exige visão de mercado, de gestão de negócios e de conhecimentos técnicos e artísticos;
- Pouca **infra-estrutura** no que se refere à **distribuição e difusão** dos bens e serviços.

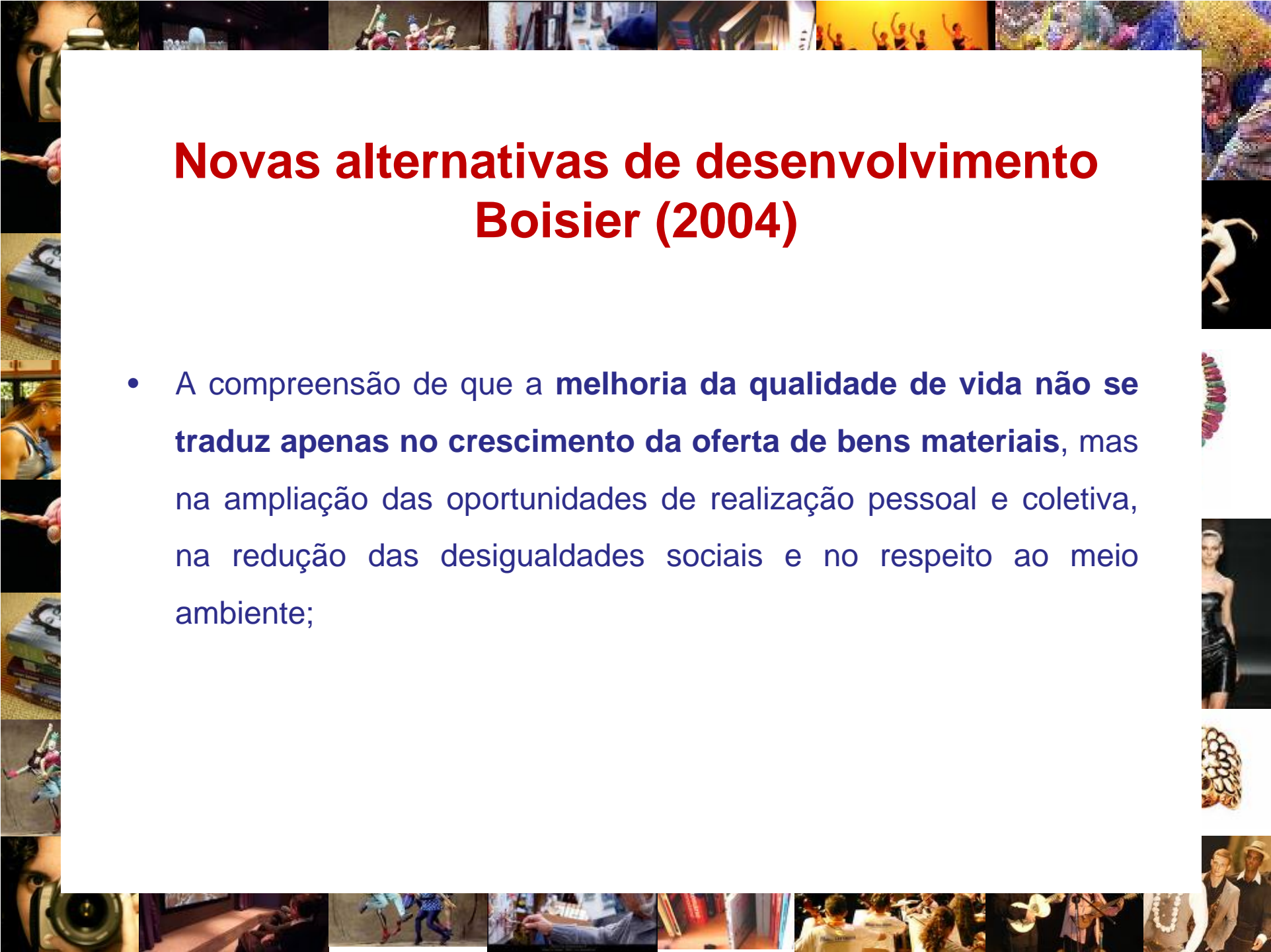


## **Novas alternativas de desenvolvimento Boisier (2004)**

- **As novas formas de produzir e comercializar bens e serviços**, graças à revolução dos transportes e da telemática, o que possibilitou substituir o sistema produtivo baseado em grandes plantas industriais e cadeias produtivas verticalizadas situadas em um espaço nacional, por organizações operando em rede, situadas em diferentes países e formando cadeias produtivas e comerciais globalizadas;

# Novas alternativas de desenvolvimento Boisier (2004)

- A **homogeneização de padrões culturais e de consumo**, em escala global, o que, de um lado, reforça o consumo de um conjunto de bens e serviços e, de outro, cria uma preocupação cada vez maior com a afirmação de identidades culturais, como forma de resistência à crescente homogeneização, incentivando o pluralismo e o direito à diferença;



# Novas alternativas de desenvolvimento Boisier (2004)

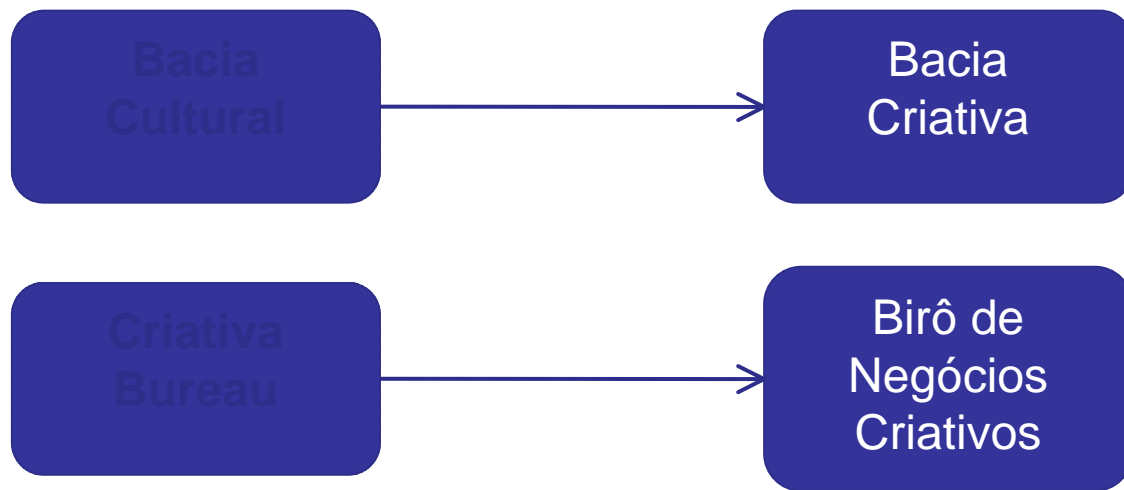
- A compreensão de que a **melhoria da qualidade de vida não se traduz apenas no crescimento da oferta de bens materiais**, mas na ampliação das oportunidades de realização pessoal e coletiva, na redução das desigualdades sociais e no respeito ao meio ambiente;

# Novas alternativas de desenvolvimento Boisier (2004)

- A convicção de que **o desenvolvimento é um tema que diz respeito a toda a comunidade** e não apenas a um grupo seleto de técnicos e dirigentes situados nos escalões mais altos de Governo e de que só haverá desenvolvimento sustentável e capaz de integrar crescimento econômico com bem-estar individual e social se houver a democratização das decisões e políticas.

# Programa Nordeste Criativo

## Origens





## Plano de Ação da Bacia Cultural do Araripe para o Desenvolvimento Regional (SECULT, 2003-2006)

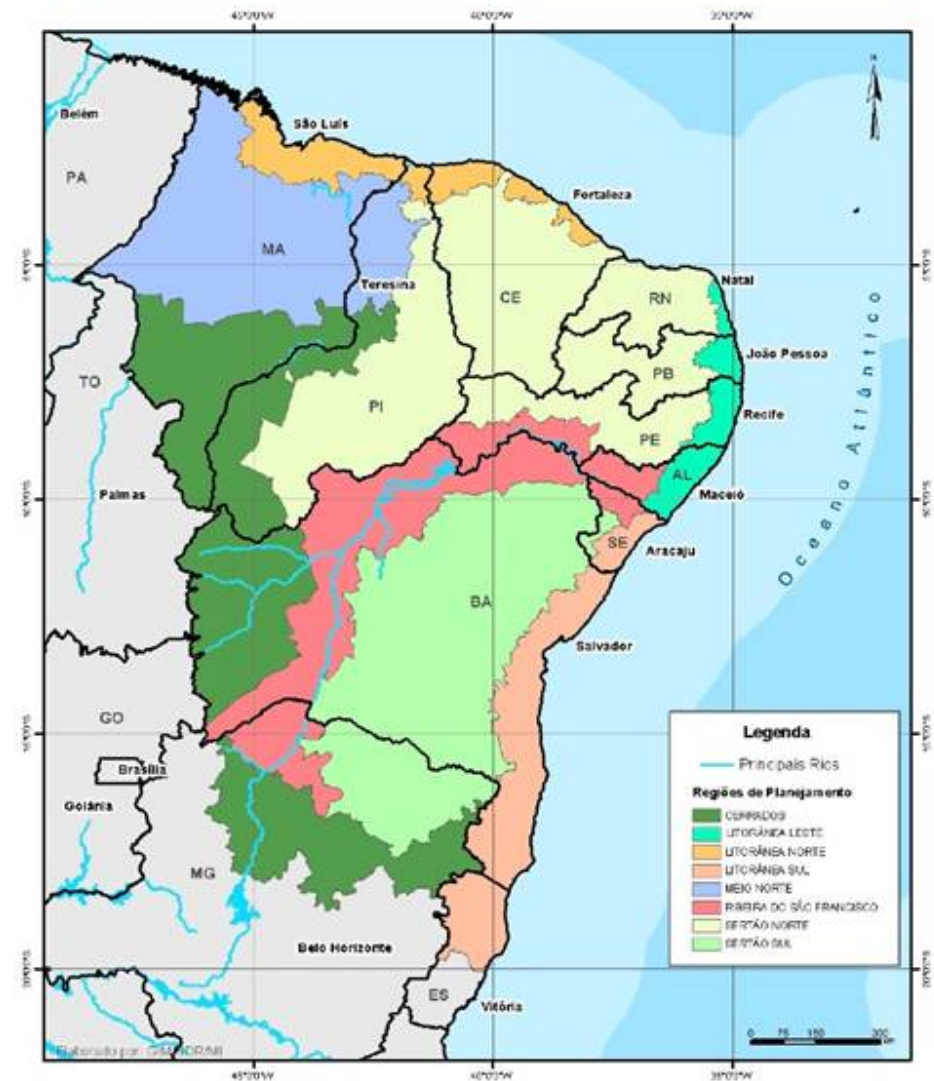
### Conceito de “Bacia Cultural”

A bacia cultural se alimenta das inúmeras fontes criativas que formam os mananciais de bens simbólicos que, um a um, vão desaguando no eixo que confere identidade à bacia. Ela é cortada por uma artéria aberta que deixa fluir a seiva da cultura regional para alimentar o grande rio da nossa diversidade criativa e o oceano das culturas do mundo. (LUSTOSA DA COSTA, 2008, p. 31).

## ÁREA DE ATUAÇÃO DA ADENE

### Regiões de Planejamento

- A definição da forma ou abrangência territorial da região;
- A formação de uma imagem conceitual e simbólica da região;
- O desenvolvimento de instituições regionais e a incorporação efetiva da existência da região às diferentes práticas e formas de organização da sociedade;
- O estabelecimento da região como parte de um sistema de regiões, com papel administrativo definido, associada à consciência regional da comunidade;
- A inclusão da variável relativa à 'densidade populacional', na definição das mesorregiões, pois a mesma assegura as condições para a mobilização de maior apoio político aos seus Programas.



Cartograma 1 – Área de Atuação da ADENE – Regiões de Planejamento



## Bacia Cultural do Araripe (SECULT, 2003-2006) Variáveis

1. Identidade Cultural Regional;
2. Contiguidade Territorial;
3. Densidade Demográfica
4. Densidade Institucional
5. Densidade cultural.





## Criativa Bureau (SECULT, 2003-2006)

### Objetivos

- O **fortalecimento das indústrias criativas**, através de consultorias e assessorias técnica especializada em negócios, projetos e empreendimentos culturais;
- A **geração e a disseminação de informações** relativas às oportunidades de trabalho e renda no setor;
- A **capacitação dos agentes culturais** para o desenvolvimento de competências empreendedoras;
- O **apoio à comercialização** de bens e serviços culturais;
- A **articulação e integração de instituições** públicas e privadas relacionadas e pertencentes ao setor.



## Programa Nordeste Criativo

### Objetivo Geral

Implementar o Programa Nordeste Criativo como estratégia de fomento às Indústrias Criativas da região nordeste do Brasil, a partir dos seguintes projetos: 1) o Observatório das Indústrias Criativas do Nordeste, para o desenvolvimento de pesquisas de mapeamento da oferta e do consumo relativos à economia criativa, além da geração e difusão de conhecimento relativo aos mercados e tendências deste segmento econômico; 2) o Birô de Negócios Criativos, para a estruturação de ambientes de promoção e fortalecimento da cadeia produtiva das indústrias criativas destinados a contribuir para o fomento de empreendimentos criativos sustentáveis.



# Programa Nordeste Criativo

Observatório das Indústrias  
Criativas do Nordeste - OICNE

Birô de Negócios  
Criativos - BNC







## Programa Nordeste Criativo

### Objetivos Específicos

### Birô de Negócios Criativos

6. Apoiar a divulgação e a circulação de bens e serviços criativos;
7. Estimular o uso da internet e de novas mídias como ferramentas estratégicas para os negócios criativos;
8. Articular a integração dos elos das cadeias produtivas da economia criativa do Nordeste;
9. Divulgar e disponibilizar estudos, relatórios, documentos, periódicos e publicações resultantes das pesquisas desenvolvidas pelo Observatório das Indústrias Criativas do Nordeste.





## Pressupostos Conceituais do OICNE

### 1. Sobre as diretrizes (BARROS, 2007)

- A arquitetura e o funcionamento do OICNE devem levar em conta sua natureza interdisciplinar e a necessidade de manutenção de um caráter plural em suas bases conceituais e em suas referências espaciais e temporais;
- O OICNE deve estar comprometido com a produção e democratização do conhecimento e da informação para produzir a inclusão social e econômica. Desse modo, deve primar pela transparência e a acessibilidade de seus meios e métodos.





## Pressupostos Conceituais do OICNE

### 2. Sobre o objeto

- A economia criativa deve ser compreendida em toda sua diversidade e dinamismo; daí a necessidade de criação de novas tipologias, fruto dos cruzamentos entre produtos e serviços, novos modelos de criação e consumo;
- Além de dar visibilidade aos negócios criativos já consolidados, é necessário que o Observatório evidencie novas experiências criativas, quase sempre desconsideradas nas pesquisas tradicionais;



## Pressupostos Conceituais do OICNE

### 2. Sobre o objeto (BARROS, 2007)

- Ao pesquisar a economia criativa no nordeste brasileiro, o OICNE parte das seguintes categorias:
  - ✓ **Os arranjos produtivos** (voltados à articulação, interação e cooperação entre diferentes atores sociais);
  - ✓ **as cadeias produtivas** (voltadas à produção e comercialização de produtos e serviços criativos);
  - ✓ **campo** (espaço definido por sua estruturação segundo suas próprias leis de funcionamento e suas próprias relações de força).



## Pressupostos Conceituais do OICNE

### 3. Sobre as estratégias (BARROS, 2007)

- O OICNE se responsabilizará pela **construção de indicadores** capazes de produzir matizes e segmentações entre os diversos produtos e serviços criativos;
- O OICNE produzirá **informação e conhecimento** a partir de metodologia quantitativa e qualitativa;



## Pressupostos Conceituais do OICNE

### 3. Sobre as estratégias

- O OICNE articulará **parcerias** para coleta de dados secundários, os quais viabilizem a construção de bancos de dados confiáveis, que reflitam a cartografia criativa da região;
- O OICNE se define como **um instrumento de difusão e a reflexão** acerca dos dados coletados através de seminários, colóquios, congressos ou simpósios, em parceria com instituições de educação, ciência e tecnologia, desenvolvimento econômico ou outras de interesses afins.





## Pressupostos Conceituais do OICNE

### 3. Sobre as ações

- Realização de análises das políticas para o fomento à criatividade;
- Construção de cenários futuros;
- Identificação de relações trabalhistas das novas profissões criativas;
- Levantamento das novas tecnologias sociais voltadas para a criatividade, assim como das experiências e os modelos de inovação informais e institucionais.



**Observatório das Indústrias Criativas do Nordeste – OICNE**  
**Identificação das Bacias Criativas do Nordeste**





## Programa Nordeste Criativo Conceito de “Bacia Criativa”

Chamamos de “bacia criativa” a unidade territorial em que, a partir da criatividade, éticas e estéticas se entrelaçam para produzir vivências e sobrevivências humanas, ou seja, **um espaço privilegiado de articulação entre cultura, ciência e tecnologia e meio ambiente para o desenvolvimento local/regional.**





# Operacionalização do OICNE

## Planejamento da Pesquisa

- **Delimitação de sub-regiões do Nordeste para o design das Bacias Criativas**
- Detalhamento da metodologia de pesquisa (Quali-Quantitativa)
- Definição de equipes e parcerias institucionais
- Elaboração dos instrumentos para coleta de dados
- Modelagem do Sistema de Informações das Indústrias Criativas (SINC)
- Construção do Sistema de Informações (SINC) e Banco de Dados sobre a Economia Criativa do Nordeste
- Manualização/Sistematização dos Procedimentos



# Operacionalização do OICNE

## Planejamento da Pesquisa

- Plano de Ação da Pesquisa de Campo (executivo)
- Definição dos critérios de seleção das equipes de campo
- Formatação do programa de capacitação das equipes de campo
- Seleção das equipes de campo
- Capacitação das equipes de campo (Coordenadores/ Supervisores/ pesquisadores de campo por Bacia Criativa)
- Realização de um pré-teste da pesquisa



# Operacionalização do OICNE

**Realização e Supervisão Geral da Pesquisa de Campo**

**Compilação e tabulação dos dados coletados**

**Análise dos resultados**

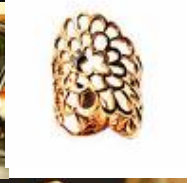
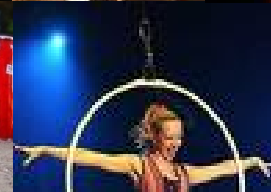
**Elaboração de relatórios da pesquisa**

- Relatórios por Bacia Criativa
- Relatório Consolidado das Bacias Criativas do Nordeste



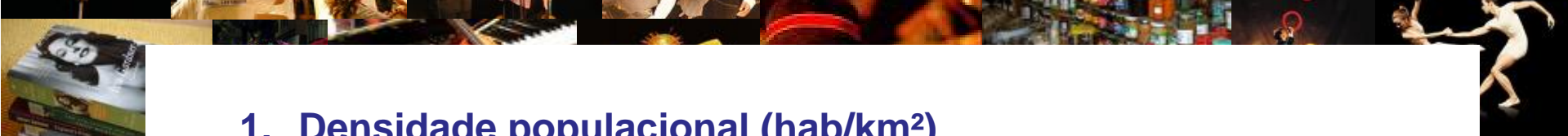
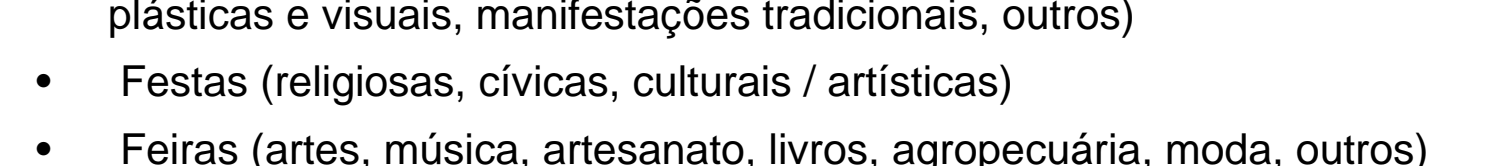
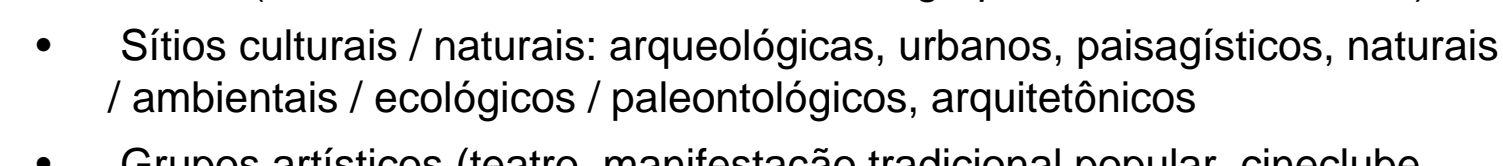
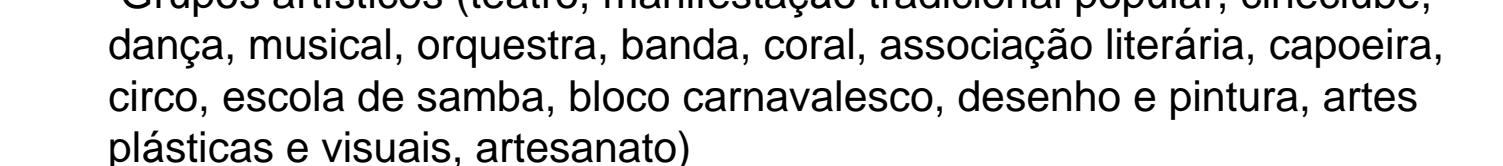

# Pesquisa Nordeste Criativo

## Variáveis





## Escopo Cartográfico – Território Criativo Variáveis

- 
1. Densidade populacional (hab/km<sup>2</sup>)
  2. Densidade de produção ou circulação ou consumo de bens e serviços criativos:
    - Festivais ou mostras (dança, gastronomia, música, teatro, circo, artes plásticas e visuais, manifestações tradicionais, outros)
    - Festas (religiosas, cívicas, culturais / artísticas)
    - Feiras (artes, música, artesanato, livros, agropecuária, moda, outros)
    - Sítios culturais / naturais: arqueológicas, urbanos, paisagísticos, naturais / ambientais / ecológicos / paleontológicos, arquitetônicos
    - Grupos artísticos (teatro, manifestação tradicional popular, cineclube, dança, musical, orquestra, banda, coral, associação literária, capoeira, circo, escola de samba, bloco carnavalesco, desenho e pintura, artes plásticas e visuais, artesanato)
    - Atividades artesanais
- 
- 
- 
- 



## Escopo Cartográfico Variáveis

- Atividades artesanais
- Número de meios de comunicação (jornal impresso, revista impressa, rádio, TV, provedor de internet)
- Equipamentos culturais (bibliotecas públicas, arquivos, museus, galerias, teatro ou salas de espetáculos, centro cultural, estádios ou ginásios poliesportivos, cinemas);
- Pólos criativos (gastronômicos, artesanais, religiosos, e de lazer / desportivos)
- Bens e serviços criativos associados ao Design e suas modalidades – interior, gráfico, moda, jóias, brinquedos e produtos especiais;
- Serviços criativos relacionados à arquitetura, publicidade, pesquisa e desenvolvimento criativos, lazer, entretenimento e gastronomia;
- Produtos e serviços das novas mídias como softwares empresariais, jogos educacionais e /ou de entretenimento eletrônicos, jogos virtuais, conteúdos criativos digitais (web sites)



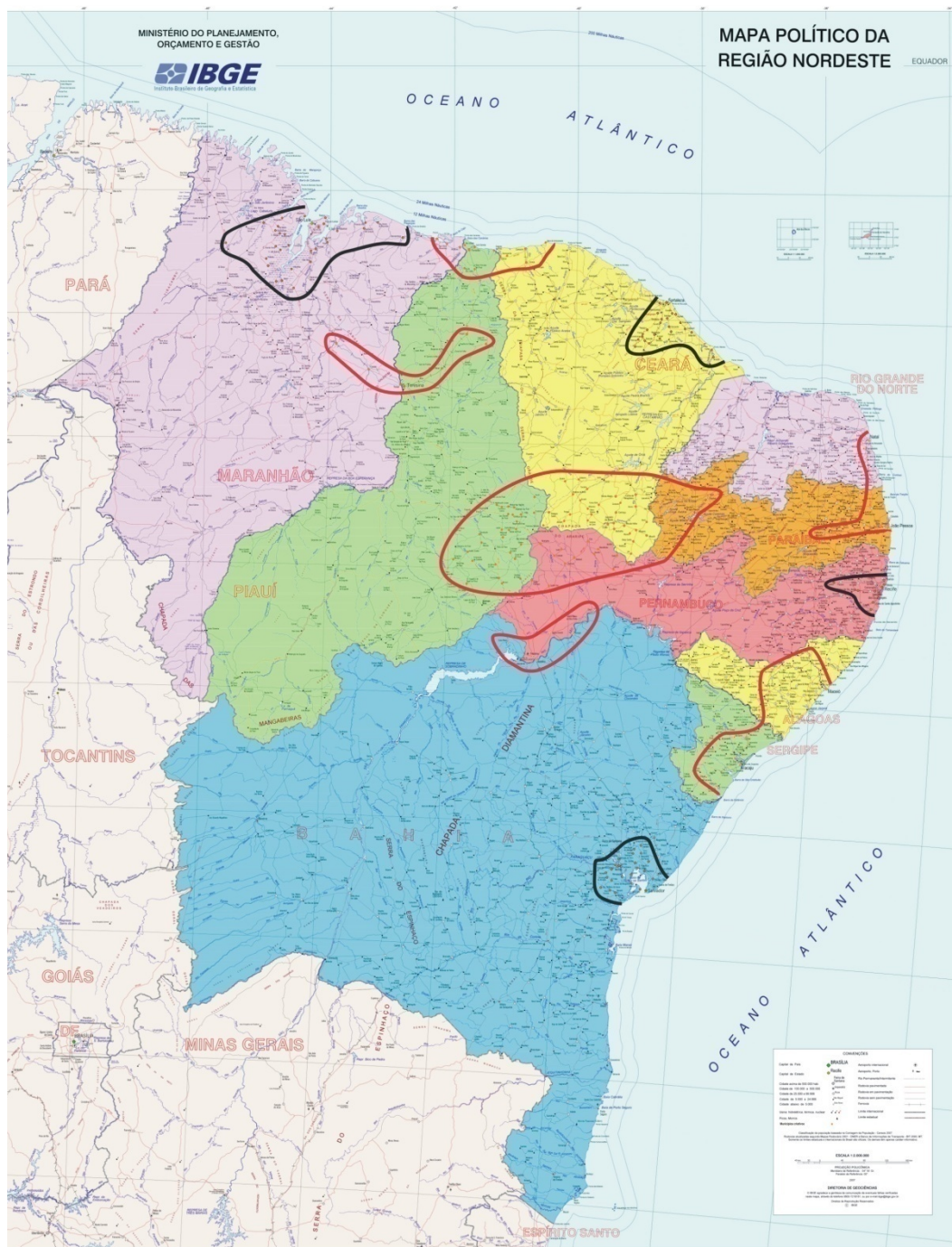
## Escopo Cartográfico Variáveis

### 3. Densidade institucional

- Educação - Presença de universidades / faculdades, instituições de formação profissional, ong's, centros tecnológicos, institutos de educação tecnológica e outros;
- Experiência de governança regional – pactos de gestão compartilhada estabelecidos entre as diversas instituições públicas, privadas e sociedade civil com ações no território.

### 4. Densidade sócio-econômica

- Quantidade e diversidade de empreendimentos privados baseados no território
- Nível educacional médio da população
- Índice do Desenvolvimento Humano – IDH dos municípios que compõem os territórios
- Renda familiar



## TERRITÓRIOS CRIATIVOS

### Cidades / Macroterritórios:

Construídos a partir de grandes pólos urbanos/ metropolitanos.

- São Luís
- Fortaleza
- Recife(\*)
- Salvador / Recôncavo Baiano

### Sub-regiões interestaduais:

Construídas a partir das sinergias entre os Estados.

- CE/ PI/ MA
- PI/ MA
- CE/PI/PE/PB – Araripe (\*)
- RN/PB/PE
- AL/SE
- PE/ BA - Pólo Petrolina e Juazeiro

(\*) Projeto-piloto





# Pesquisa Nordeste Criativo

## Projeto-Piloto

### Sub-região urbana/metropolitana e macroterritório da Cidade de Recife

- Notório reconhecimento das atividades criativas desenvolvidas (Patrimônio material e imaterial / novas mídias - Porto Digital);
- População de 3,6 milhões de habitantes.

### Sub-região interestadual do Araripe (CE/PI/PB/PE)

- Patrimônio material e imaterial (arqueológico, paleontológico, manifestações tradicionais etc);
- População de 1,7 milhão de habitantes.



# Pesquisa Nordeste Criativo

## Produtos

- Portal de internet - Nordeste Criativo.
- Blog - Criatividade e Negócios.
- Revista eletrônica - Nordeste Criativo
- Relatórios por Bacia Criativa
- Relatório Consolidado das Bacias Criativas do Nordeste



# Birô de Negócios Criativos – BNC





# BNC

## - Linhas de Atuação -

- Empreendedorismo Cultural
- Articulações Institucionais
- Difusão e Circulação de Produtos e Serviços Culturais
- Geração e Disseminação de Informações Culturais



# BNC

## Operacionalização

- Estabelecimento da estrutura logística e tecnológica dos Birôs nos Centros Culturais do Banco do Nordeste e Unidades Sócio-Culturais de Empreendedorismo;
- Desenho de cargos e funções;
- Definição dos critérios de seleção das equipes;
- Manualização/Sistematização dos Procedimentos;

